



Informe anual de actividades 2004-2007



Red Pacto Mundial
Argentina

Prólogo

Desde que el anterior Secretario General de Naciones Unidas pronunciara su discurso en la conferencia anual de Davos del año 1999 e invitara al empresariado mundial a adherir a los Principios del Pacto Mundial a la actualidad muchas cosas sucedieron en el campo de la ciudadanía corporativa responsable. Una de ellas ha sido el extraordinario crecimiento del Pacto Mundial de Naciones Unidas: de 50 compañías en 1999 hemos pasado a más de 4,000 organizaciones participantes alrededor del mundo en la actualidad.

Desde el Sistema de Naciones Unidas en Argentina hemos acompañado este crecimiento. Según el último informe presentado por el Director Ejecutivo del Pacto Mundial en la Cumbre de Líderes celebrada recientemente en Ginebra, la red argentina es la tercera en el mundo en cantidad de organizaciones adheridas a los 10 Principios universales del Pacto. El trabajo realizado por las Agencias involucradas en el Pacto Mundial en Argentina (el Programa de Naciones Unidas para el Desarrollo, la Comisión Económica para América latina y el Caribe y la Organización Internacional del Trabajo) ha consistido, desde el mismo momento del lanzamiento de la iniciativa en el 2004, en construir una plataforma para el diálogo entre las partes involucradas (gobierno, empresa y sociedad civil) y una red para el aprendizaje y el intercambio de información. A modo de evaluación somos conscientes que los esfuerzos realizados han dado sus frutos: más del 60% de las empresas participantes del Pacto Mundial son miembros activos (es decir, que presentaron su Comunicación de Progreso); el cuerpo de gobierno que acompaña a las Naciones Unidas (la Mesa Directiva) en la conducción de la red es pluralista y elegido democráticamente; con participantes de casi todas las provincias argentinas y con un sector público-gubernamental cada vez más involucrado en las actividades de la red local. Este avance debe, sin embargo, ser profundizado en los próximos años y es por ello que la agenda que nos queda por delante es amplia. Así lo ha entendido también la nueva Mesa Directiva, que ha diseñado un esquema de trabajo con objetivos y metas ambiciosas que requieren de la activa colaboración de todas las partes interesadas en la promoción de una cultura de responsabilidad social que incluya al sector privado pero también a otros actores sociales (las organizaciones no gubernamentales, las instituciones académicas, los gobiernos, los medios masivos de comunicación, las organizaciones sindicales).

Para el PNUD, así como para el resto de las Agencias del Sistema de Naciones Unidas en Argentina que apoyan la iniciativa, el Pacto Mundial se ha convertido en una importante herramienta para involucrar al sector privado en la agenda de Naciones Unidas. Nuestro norte y marco de referencia es, como es de público conocimiento, promover la agenda pública y privada para contribuir a alcanzar las metas contenidas en los Objetivos de Desarrollo del Milenio. Es por ello que invitamos a todas las empresas argentinas (independientemente de su tamaño, sector de actividad y localización geográfica) a firmar el Pacto Mundial de Naciones Unidas y a alinear su gestión estratégica a los valores universales contenidos en sus Principios para que en el 2015 los ODM sean más una realidad que una aspiración o declaración.

**CARLOS FELIPE
MARTÍNEZ**

*Coordinador Residente
del Sistema de Naciones
Unidas y Representante
Residente del Programa
de las Naciones Unidas
para el Desarrollo*

Red argentina del Pacto Mundial: Informe Anual de Actividades 2004-2007

Resumen Ejecutivo

El Pacto Mundial fue lanzado por Naciones Unidas y un grupo de entusiastas empresarios, líderes de organizaciones de la sociedad civil y académicos en abril del 2004 con gran éxito. Para que no quedara en un simple acto de lanzamiento formal, a partir de entonces se dieron los primeros pasos para formar una red local que pudiera ayudar a las empresas a hacer realidad ese compromiso. La internalización de los valores propuestos por el Pacto Mundial y la institucionalización de una red en un país federal, de grandes dimensiones y con empresas de diferentes tamaños y sectores de actividad no se consiguen de la noche a la mañana. La Mesa Directiva de la red argentina del Pacto Mundial y las Naciones Unidas han decidido rendir cuentas a todos los participantes del Pacto y relatar a lo largo de este documento los principales desafíos que atravesó el Pacto Mundial en nuestro país, los caminos elegidos para enfrentarlos y los logros obtenidos.

A tan solo de 3 años de su lanzamiento, el Pacto ha logrado concitar la adhesión de casi 280 organizaciones, ha desarrollado actividades de formación y aprendizaje para sus adherentes, ha logrado conformar un banco de experiencias de RSE único en el país por su acceso público y gratuito. Y, lo que es más importante, ha dado grandes pasos para darle credibilidad a la mayor iniciativa de responsabilidad social corporativa.

En resumen, las empresas integrantes de la Mesa Directiva y las Naciones Unidas ponen en conocimiento de toda la sociedad argentina este documento para que ésta y los participantes del Pacto de diferentes puntos del país puedan emitir su juicio sobre la labor realizada. Al fin y al cabo no es más que un ejercicio de ciudadanía corporativa.

Buenos Aires, agosto de 2007

Índice de contenidos

1.	Proceso de conformación de la red argentina del Pacto Mundial: el Grupo Promotor	6
<hr/>		
2.	Lanzamiento del Pacto Mundial en Argentina: breve desarrollo de su accionar	7
<hr/>		
2.1.	El Cuerpo de Gobierno de la red: las Mesas Directivas	7
<hr/>		
2.2.	Los primeros pasos de la MD: objetivos operativos y estratégicos	9
<hr/>		
2.3.	Un detalle de los objetivos cumplidos	10
2.3.1.	La participación de las organizaciones	10
2.3.2.	La relación firmantes/CoPs	12
2.3.3.	Mejorar la capacidad de las empresas para elaborar las CoP's	15
2.3.4.	Otras contribuciones de la red argentina al crecimiento del Pacto Mundial	15
2.3.5.	El Modelo organizacional: metodología de funcionamiento, reglas de decisión, financiamiento y subgrupos de trabajo	16
<hr/>		
3.	Los últimos avances, los desafíos y el futuro de la red argentina del PG	18

Proceso de conformación de la red argentina del Pacto Mundial: el Grupo Promotor

El 16 de diciembre del 2003 se invitó a más de 60 empresarios y representantes de organizaciones de la sociedad civil a conformar este Grupo. Aquí se produce la primera alianza entre el Sistema de Naciones Unidas, el sector privado y las organizaciones de la sociedad civil interesados en promover la RSE. Este acontecimiento marca el comienzo de la construcción de la red local del Pacto Mundial.

El objetivo de este Grupo Promotor fue la difusión del Pacto entre pares y organizaciones afines. El Grupo Promotor quedó conformado por 30 organizaciones que fueron: Acindar S.A., ADEERA, Banco Galicia, Banco Francés BBVA, Camuzzi Gas Pampeana S.A. y Camuzzi Gas del Sur S.A., CEADS, Centro de Estudios Internacionales y de Educación para la Globalización, Cía. Azucarera Los Balcanes, ComunicarRSE, Consejo Empresario de Entre Ríos, Fundación Neuquén, PRODIS, Fundación YPF, Gas Natural BAN S.A., Grupo Arcor, Grupo Interrupción, Grupo Burco, IARSE, Instituto de Estudios para la Sustentabilidad Corporativa, La Marchigiana, Ledesma S.A.A.I., Manpower de Argentina, Novartis Argentina S.A., Prodismo S.R.L., Repsol-YPF, La Salamandra, The Value Brand Company de Argentina, Transportadora de Gas del Sur S.A., Transportadora de Gas del Norte S.A. y Unilever S.A.

Lanzamiento del Pacto Mundial en Argentina: breve desarrollo de su accionar

Se produjo el 24 de abril del 2004 ante la presencia de autoridades del Sistema de Naciones Unidas, del Gobierno argentino y del Director de Redes de la Oficina del Pacto Mundial. La firma simbólica del Pacto Mundial convocó a 230 organizaciones y los empresarios presentaron su “Documento Base de adhesión al Pacto Mundial en Argentina” (disponible en www.pactoglobal.org.ar).

Empresas de casi todas las provincias firmaron el Pacto Mundial sobresaliendo las participaciones de provincias como CABA, Provincia de Buenos Aires, Mendoza, Tucumán y Córdoba. Al mismo tiempo se destaca la participación de organizaciones no empresarias como ONGs, instituciones académicas y organizaciones de RSE. Esto dio a la red argentina del Pacto no solo un carácter federal sino también *multistakeholder*.

Las principales actividades del Grupo Promotor se orientaron a la promoción del Pacto, al aprendizaje y, fundamentalmente, a dejar sentadas las bases del trabajo posterior en relación con las CoPs ya que en ese momento la Oficina del Pacto Mundial introdujo sus primeras medidas de integridad.

2.1. El Cuerpo de Gobierno de la red: las Mesas Directivas

En el mes de julio del 2005 se produce un llamado a todas las organizaciones participantes del Pacto Mundial en Argentina a integrar la Mesa Directiva. La convocatoria suscitó la respuesta de más del 60% de los participantes de la red. El cuerpo, integrado por 20 miembros de diferentes organizaciones, fue elegido en un proceso transparente y democrático. Es de destacar que, dado el alto grado de respuesta obtenido que superaba los 20 lugares previstos, se ha decidido contar con miembros titulares y suplentes de la MD.

Composición del Cuerpo de Gobierno de la red argentina del Pacto Mundial (periodo 2005-2007)

Empresas grandes (7)	Gas Natural Ban, Ledesma, Capex, Grupo Arcor, TOTAL, Grupo Cliba y Siemens
PyMEs (4)	The Alterna Group, Atacama de Publicidad S.A., Base 365 y Paolini S.A.
Organizaciones empresarias (3)	ADEERA, Cámara Argentina de Comercio y CEADS.
Instituciones académicas (2)	Facultad de Agronomía e Instituto de Estudios para la Sustentabilidad Corporativa.
Organizaciones de la sociedad civil (2)	Fundación PRODIS y Fundación Arelauquen.
Otros grupos de interés (2)	ComunicaRSE y Grupo Interrupción.
Suplentes (10)	Transportadora de Gas del Norte, Manpower de Argentina, Pan American Energy, Banco Francés BBVA, Camuzzi Gas del Sur S.A. y Camuzzi Gas Pampeana S.A., UL de Argentina, Torresolar, TNT, Metrogas, Río Uruguay Seguros, Eden y Edes, Transportadora de Gas del Sur, Transener, Galda, EDELAP, Unión Industrial Patagónica, Universidad de Villa María, Fundación Alta Dirección, Escuela de Negocios y CEMA.

El 10 de Mayo del 2007 se produce la renovación de la Mesa Directiva de la red local, dando continuidad a las acciones del primer cuerpo de gobierno, transparencia al órgano decisorio y legitimidad a sus decisiones. Esta vez, en presencia de mas de 100 empresarios y líderes de la sociedad civil, los presentes que se congregaron en el hotel Caesar Park eligieron a sus representantes luego de un proceso de auto postulación que, como en la elección anterior, cubrieron más lugares los previstos. La nueva Mesa Directiva para el periodo 2007-2009 quedó compuesta de la siguiente manera:

Composición del Cuerpo de Gobierno de la red argentina del Pacto Mundial (periodo 2007-2009)

Empresas grandes (9)	Gas Natural Ban, Grupo Arcor, Edenor, Acindar, Unilever, Camuzzi Gas Pampeana y Camuzzi Gas del Sur, Manpower, Transportadora de Gas del Norte, Pan American Energy
PyMEs (2)	Atacama de Publicidad S.A. y Paolini S.A.
Organizaciones empresarias (3)	ADEERA, Cámara Argentina de Comercio y CEADS
Instituciones académicas (2)	Facultad de Agronomía (Universidad de Buenos Aires) e Instituto de Estudios para la Sustentabilidad Corporativa
Organizaciones de la sociedad civil (2)	Fundación PRODIS y Fundación Fidentia
Otros grupos de interés (2)	Comunica RSE y ReporteSocial.com.
Suplentes (10)	BBVA Banco Francés S.A., Capex S.A., Edesur, Grupos Los Grobo, TOTAL, The Alterna Group, Río Uruguay Cooperativa de Seguros Ltda., Torresolar S.R.L., Grupo Motta y Cámara Argentina del Medio Ambiente

La Mesa Directiva decidió en ambas oportunidades mantener al Programa de las Naciones Unidas para el Desarrollo (PNUD) como punto focal de la red del Pacto Mundial en el país, ya que según los empresarios consultados “*su participación asegura la transparencia y la legitimidad de la iniciativa. Sería imposible pensar en un Global Compact sin las Naciones Unidas*”.

Teniendo en cuenta el documento provisto por la UNCGO¹, la Mesa Directiva de la red argentina del Pacto Mundial definió su misión como:

Aumentar la presencia en todo el territorio nacional de la red del Pacto Mundial, integrando a nuevos actores con especial énfasis en pequeñas y medianas empresas; **fortalecer institucionalmente** la red y el cuerpo de gobierno; generar **mayor conocimiento** sobre la iniciativa, sus beneficios e impactos hacia las empresas y la sociedad en general a través de **la promoción y difusión** de buenas prácticas, conocimientos, conceptos y metodologías, **la adhesión** de nuevos participantes y **la capacitación** para la puesta en práctica de los Principios del Pacto Mundial con el fin de contribuir a alcanzar los ODM en el país.

2.2. Los primeros pasos de la MD: objetivos operativos y estratégicos

Teniendo en cuenta la misión acordada con los integrantes de la MD así como el documento sobre “Alcances, logros y desafíos del Pacto Mundial en Argentina: una visión desde los integrantes” elaborado por la Oficina de Argentina de la CEPAL la Mesa Directiva decidió plantearse los siguientes objetivos específicos:

- Aumentar la presencia en todo el territorio nacional de la red del Pacto Mundial.
- Fortalecer institucionalmente la red y el cuerpo de gobierno y
- Generar mayor conocimiento del Pacto Mundial (promoción, difusión, adhesión y capacitación).

Los indicadores seleccionados para evaluar el rendimiento de la red local son:

- Aumentar un 25-30% el ratio entre las empresas firmantes del Pacto Mundial y las empresas que presentan sus CoPs.
- Aumentar el número de nuevos adherentes por año al Pacto Mundial a una tasa de 25 participantes por año.

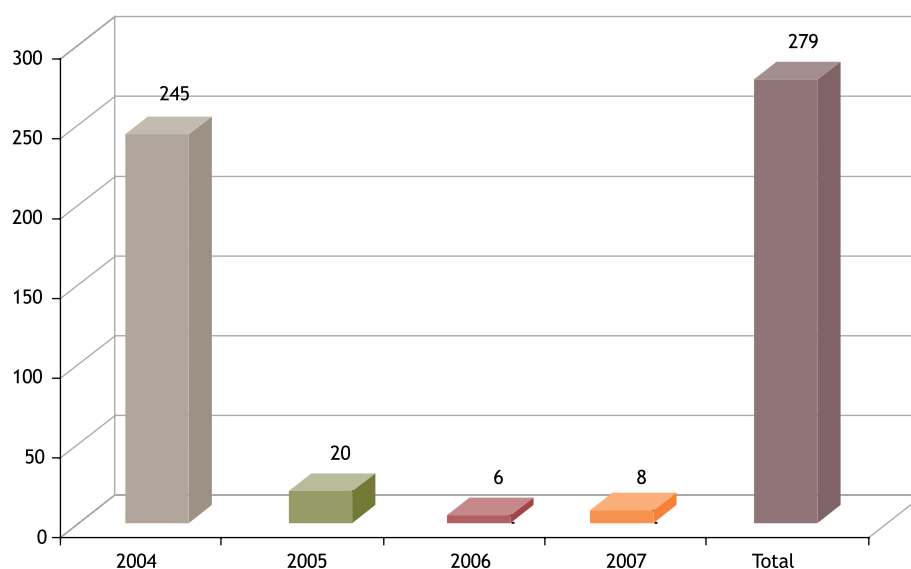
1. *What is a local network?*, disponible en http://www.unglobalcompact.org/docs/networks_around_world_doc/network_gov.pdf

2.3. Un detalle de los objetivos cumplidos

2.3.1. La participación de las organizaciones

En términos de la cantidad de participantes, la red argentina del Pacto Mundial ha logrado concitar el interés de una gran cantidad y diversidad de organizaciones. Así es como se ubica entre las redes más numerosas del mundo y de la región. La evolución de las adhesiones ha tenido un pico muy alto en el año 2004 (momento de lanzamiento del Pacto), para luego registrar una declinación en términos de nuevas adhesiones.

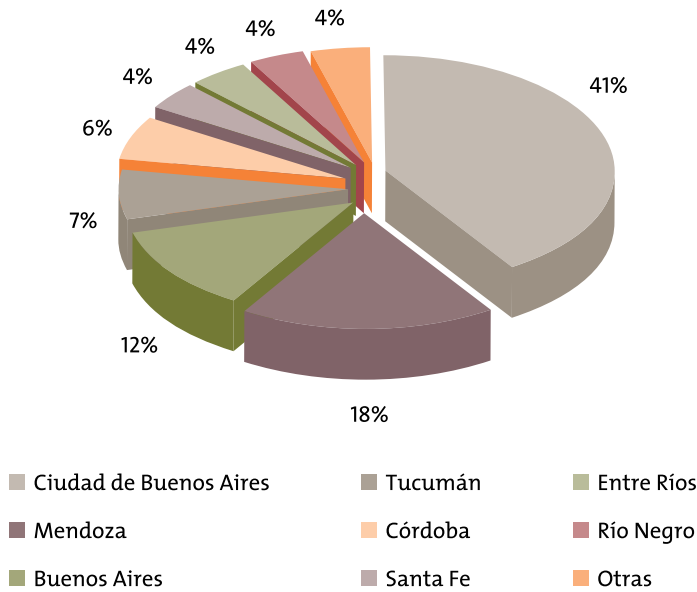
Gráfico N° 1 | Evolución de las adhesiones al Pacto Mundial (2004-2007)



Fuente: Elaboración propia en base a la hoja de información organizacional

Otro aspecto a destacar del Pacto Mundial en Argentina es su carácter federal, con participación de empresas de 16 provincias de todo el país. Se destaca por supuesto la preponderancia de distritos como la Ciudad Autónoma de Buenos Aires, la Provincia de Buenos Aires, Mendoza y Tucumán. Fueron en estos lugares donde algunas organizaciones empresarias actuaron como fuertes promotores de la adhesión del Pacto Mundial. De allí el mayor peso relativo de, por ejemplo, Mendoza por encima de Buenos Aires o de Tucumán por encima de Córdoba (a pesar de ser distritos más pequeños en términos poblacionales o empresariales).

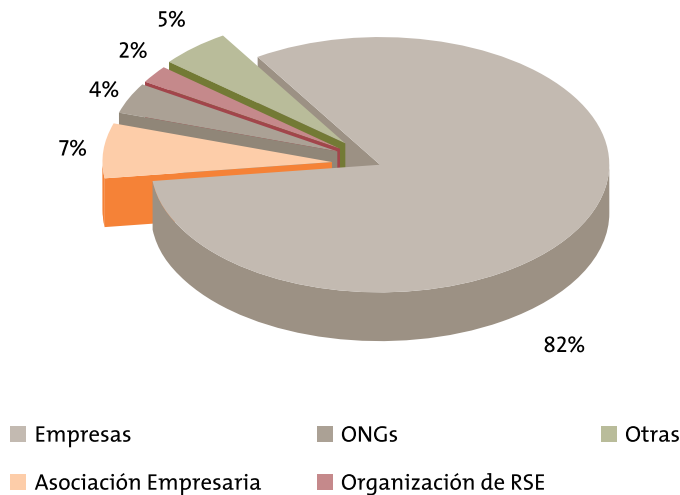
Gráfico N° 2 | Distribución de participantes por provincia



Fuente: Elaboración propia en base a la hoja de información organizacional

La red argentina ha mantenido, con el paso de los años, el perfil empresarial ya que más del 80% de los participantes se agrupan bajo la denominación empresarial. Como vemos en el gráfico N° 3, si bien la red ha mantenido un carácter abierto y pluralista se reconoce la necesidad de incorporar otros actores sociales (como Gobierno, instituciones sindicales, asociaciones de consumidores, entre otros). Un primer paso en este sentido será la creación de un Consejo Asesor Académico de la red argentina del Pacto Mundial, que no sólo colaborará con la difusión de los Principios de Gestión de la Educación Responsable sino que además será invitado a brindar lineamientos, asesoramiento y apoyo a las actividades de la red local.

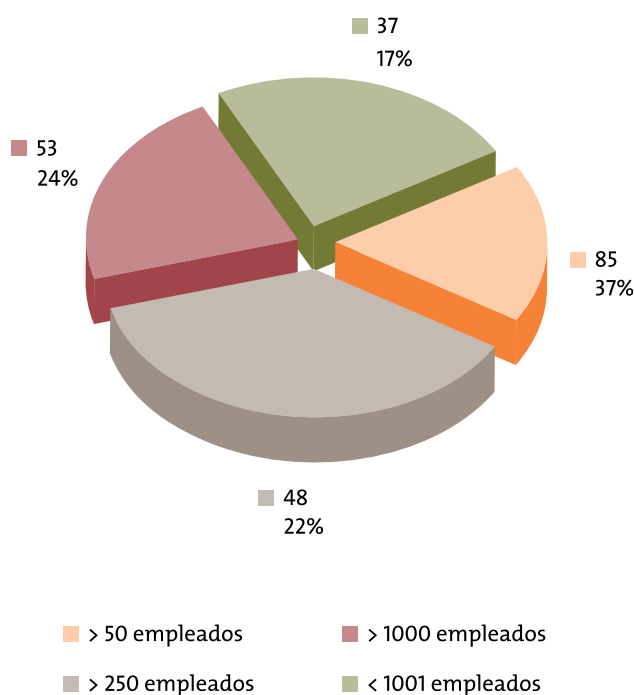
Gráfico N° 3 | Tipo de organización participante de la red argentina



Fuente: Elaboración propia en base a la hoja de información organizacional

Como fuera señalado en el documento “Evaluando el Pacto Mundial en Argentina: perfil de las empresas argentinas” (disponible en www.pactoglobal.org.ar), las empresas de tamaño pequeño y mediano (considerando solamente la cantidad de empleados que declaran en la hoja organizacional) representan un sector preponderante dentro de la red argentina con el 55% de participación, le sigue en importancia las grandes empresas (con más de 250 empleados y menos de 1,000) con el 24% y, finalmente, las grandes corporaciones (empresas con más de 1,000 empleados) con el 17%.

Gráfico N° 4 | Tamaño de las empresas participantes del Pacto Mundial



Fuente: Elaboración propia en base a la hoja de información organizacional

2.3.2. La relación firmantes/CoPs

El lanzamiento del Pacto Mundial en Argentina fue interpretado por la sociedad argentina desde dos perspectivas a veces contrapuestas. Por un lado, se afirmó que la firma del mismo por parte de las empresas era un claro signo del compromiso empresarial por el desarrollo del país². Por el otro, se desconfiaba de la veracidad de ese compromiso y de la profundidad del mismo básicamente por el carácter voluntario del Pacto Mundial.

En virtud de lo anterior, la Mesa Directiva y las Naciones Unidas decidieron focalizar su esfuerzo en dotar de credibilidad a la iniciativa mostrando, a través de la herramienta con que cuenta la iniciativa -la Comunicación sobre el Progreso-, que la responsabilidad social corporativa es una estrategia empresarial orientada a crear valor no sólo económico sino también social y ambiental.

Vale la pena aclarar que son muy pocas las empresas argentinas que elaboran

2. La recuperación económica era aun incipiente y se dudaba de los síntomas que mostraba la economía.

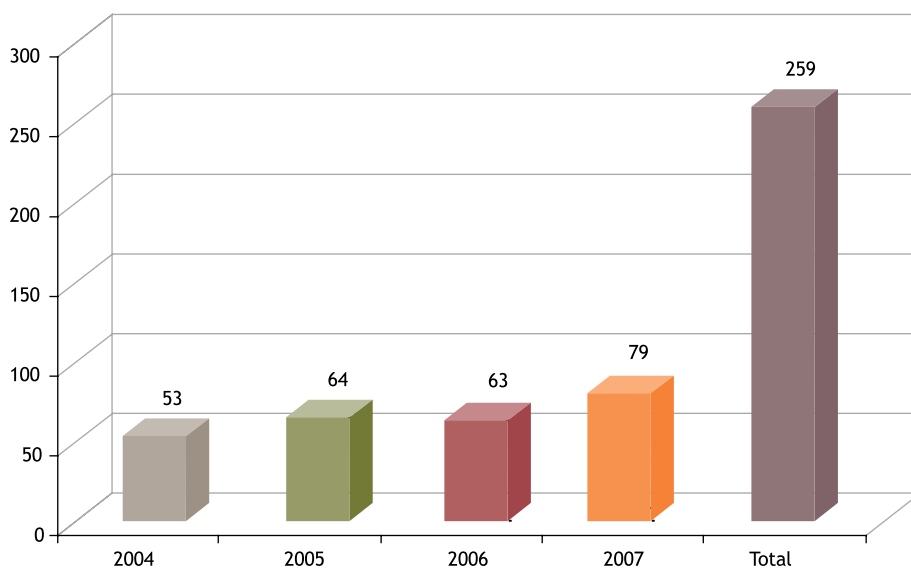
informes de sostenibilidad financiera siguiendo alguna de las metodologías internacionalmente reconocidas (por ejemplo, las del Global Reporting Initiative). En consecuencia, la presentación de CoPs se convirtió en un elemento central de la estrategia de la red local. En este sentido, se ha alcanzado un éxito considerable con 259 *Comunicaciones de Progreso* en el periodo abril de 2004-agosto de 2007. De este modo, *la red argentina ha logrado construir un reservorio prácticas corporativas de RSE único en el país. Esto demuestra, asimismo, que no es necesaria la regulación de la RSE ni el establecimiento de mecanismos punitivos para que las empresas muestren sus progresos en la creación de valor económico, social y ambiental. Estas prácticas han sido todas ellas compiladas en diferentes documentos disponibles en internet.*

¿Qué comunican las empresas del Pacto Mundial? Este documento evalúa el impacto del Pacto Mundial en la Argentina a través del análisis de las 53 CoPs presentadas entre abril y diciembre del 2004. Se reconoce que el Pacto ha provocado grandes cambios en algunas organizaciones empresarias pero, al mismo tiempo, que los 10 Principios no son abordados por las empresas. Se destaca, sin embargo, que existe un eje de trabajo transversal en casi todas las CoPs y es la preocupación por la educación.

Disponible en www.pactoglobal.org.ar

Comunicando el Progreso: tendencias presentes, recomendaciones futuras. Este documento analiza las Comunicaciones sobre el Progreso presentadas en el 2006. Este informe fue elaborado por la Universidad Católica de Córdoba y su objeto de estudio fueron las 63 CoPs del año 2006. *De próxima aparición.*

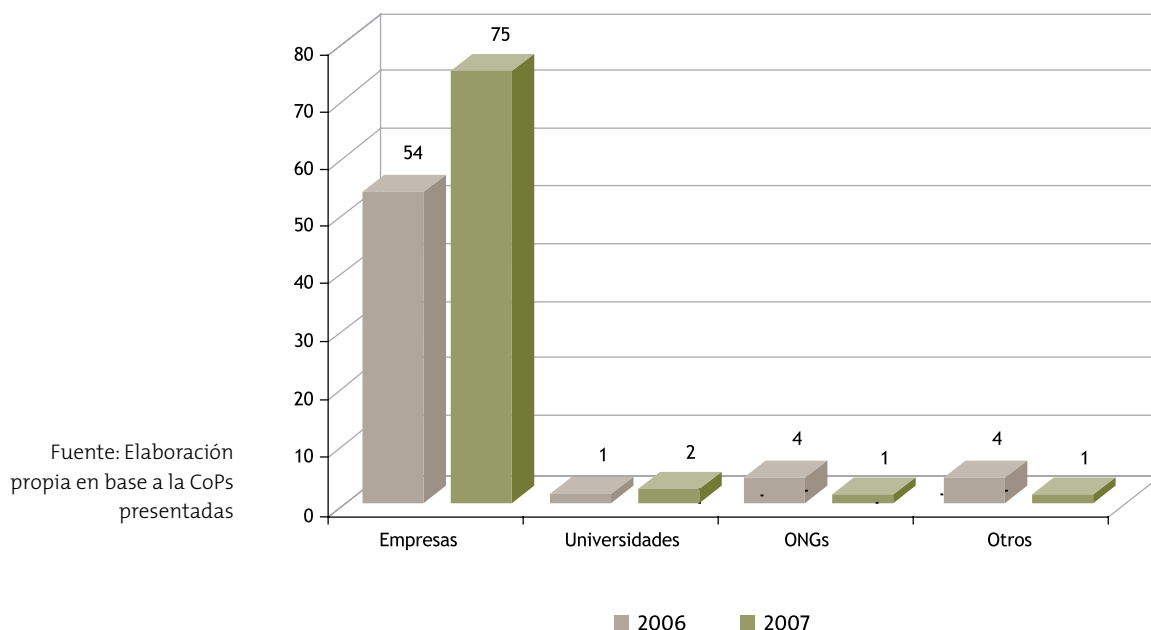
Gráfico N° 5 | Evolución de las COPs (2004-2007)



Fuente: Elaboración propia en base a la CoPs presentadas

Otra fortaleza de la red argentina es la presentación de CoPs de prácticamente *todo tipo de organizaciones participantes* del Pacto Mundial. Si tomamos, por ejemplo, los dos últimos años vemos que empresas, asociaciones empresarias, ONGs e instituciones académicas presentan, en un claro signo de ciudadanía corporativa, su reporte de progreso³.

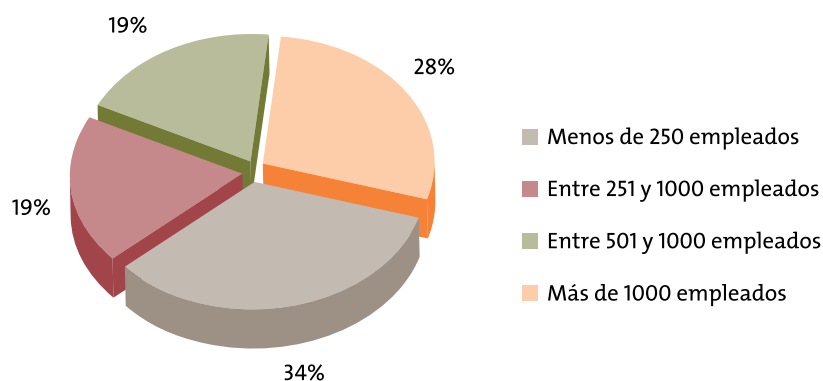
Gráfico N° 6 | COPs desagregadas por tipo de organización



En lo que respecta a las empresas que presentaron su CoP en el 2007 estamos en condiciones de afirmar que las pequeñas y medianas empresas están en iguales o incluso mejores condiciones que las grandes compañías en este terreno ya que se observa un desempeño relevemente superior ya que casi 1/3 tercio de las CoPs del 2007 provienen de empresas con menos de 250 empleados.

3. Recordemos que las organizaciones no empresarias firmantes del PG no están obligadas a presentar su CoP para conservar su carácter de miembros activos (esto cambiará en el futuro cercano con las instituciones académicas, una vez que se presenten los Principios de Educación Responsable en la Cumbre de Líderes de Ginebra en julio de 2007).

Gráfico N° 7 | Tamaño de las empresas que presentaron COP en el 2007



2.3.3. Mejorar la capacidad de las empresas para elaborar las CoP's

Las cifras mostradas anteriormente son el resultado de una serie de actividades que la Red ha realizado con el eje puesto en las CoP's como ser:

- Compilación y distribución de las Comunicaciones sobre el Progreso [año 2004](#), [año 2005](#) y [año 2006](#).
- Talleres sobre “¿Cómo redactar la Comunicación para el Progreso?”. Se orientó a capacitar a los responsables de las empresas sobre cómo elaborar las CoPs. Se realizó en las provincias de Tucumán, Córdoba, Buenos Aires y Mendoza con la participación de más de 60 empresas.
- Talleres sobre “Lecciones Aprendidas a partir de la Comunicación sobre el Progreso”. El objetivo era facilitar el intercambio de experiencias entre las empresas más experimentadas en el arte de evaluar y medir el progreso con el objetivo a fin de extraer conclusiones y recomendaciones prácticas para las empresas menos experimentadas en la materia. Se realizó en Tucumán, Mendoza y la Ciudad de Buenos Aires y participaron más de 50 empresas.
- Traducción del libro “[Una Guía para la Comunicación sobre el Progreso](#)”, producido por la Oficina del Pacto Mundial.
- Producción argentina del libro “[Comunicando el Progreso: lecciones comprendidas en el proceso de desarrollo](#)”, en colaboración con el Instituto de Estudios para la Sustentabilidad Corporativa (IESC).

2.3.4. Otras contribuciones de la red argentina al crecimiento del Pacto Mundial

Al mismo tiempo se realizaron otra serie de acciones más vinculadas al desarrollo institucional del Pacto Mundial y a su buen entendimiento:

- Traducción al español de la “[Guía del Pacto Mundial](#)”.
- Traducción al español del documento sobre “[Como principio del Pacto Mundial](#)”.
- Traducción al español del libro “[Una Guía para la Comunicación sobre el Progreso](#)”.
- Traducción al español del libro “[Los Negocios contra la Corrupción. Un marco para la acción](#)” (en alianza con la Fundación Cordón del Plata).
- Traducción al español de las conclusiones de la IV Foro Anual de Redes del Pacto Mundial (Barcelona, 2006).
- Traducción al español de la “[Política sobre el Uso del Nombre y Logo del Pacto Mundial](#)”.

Diferentes empresas de la MD de la red argentina han participado en distintos encuentros internacionales a fin de representar al empresariado local:

- Cumbre de Líderes, junio de 2004, Nueva York (Fulvio Pagani, ARCOR, S.A.I.C.);
- Reunión de Redes Locales del Pacto Mundial, septiembre de 2005, Barcelona (Gustavo Brizuela de Atacama de Publicidad S.A.) y Flavio Fuertes (Punto Focal de Naciones Unidas).
- Encuentro de Representantes de Redes del Pacto Mundial de América latina y el Caribe, mayo de 2006, Panamá (María Amelia Videla de Manpower de Argentina) y Flavio Fuertes (Punto Focal de Naciones Unidas).

Foro Empresarial del Pacto Mundial para América latina y el Caribe: “De la Ciudadanía global al compromiso local”

Este Foro, el primero en su naturaleza en la región, fue organizado el 11 de Mayo del 2007 en la Ciudad de Buenos Aires y contó con la participación de más de 120 CEOs, Gerentes y Responsables de RSE de empresas multinacionales, empresas nacionales y empresas multilaterales. Las conclusiones de dicho se conocen con el nombre de “[Declaración de Buenos Aires](#)” y entre los principales puntos se encuentran:

- Las empresas que adoptan el Pacto Mundial de Naciones Unidas se comprometen a implementar sus 10 Principios dentro de su “esfera de influencia”. Una señal básica es la extensión gradual de este compromiso desde la Casa Central a todas las operaciones en todo el mundo, incluyendo sus filiales.
- Las Casas Matrices deben desplegar una estrategia de extensión del compromiso con el Pacto que incluye elementos esenciales como la traslación a los diferentes contextos locales de la significación estratégica y operativa de los 10 Principios, las buenas prácticas a sus filiales y el establecimiento de sistemas efectivos de incentivos, control y monitoreo del desempeño.
- Como un buen modo de reforzar su compromiso, las filiales de empresas multinacionales firmarán adicionalmente el Pacto Mundial en las redes locales.

2.3.5. El Modelo organizacional: metodología de funcionamiento, reglas de decisión, financiamiento y subgrupos de trabajo

La red argentina cuenta con un modelo organizativo flexible: no cuenta con una entidad jurídica propia pero sí con un cuerpo de gobierno que regula su accionar en base a reglas por todos conocidas para la toma de decisiones. Este cuerpo de gobierno, como dijimos anteriormente, está compuesto por 20 organizaciones que representan al sector industrial (empresas grandes, pequeñas y medianas), asociaciones empresarias, fundaciones, ONGs y otros stakeholders. A su vez, la MD cuenta con una Secretaría Ejecutiva compuesta por 5 organizaciones. Esta Secretaría está integrada por el Consejo Empresario Argentino para el Desarrollo Sostenible, Camuzzi Gas Pampeana y Camuzzi Gas del Sur, EDENOR, Manpower y Atacama S.A. de Publicidad. Este grupo está encargado de la ejecución de las decisiones tomadas por la Mesa Directiva y, como tal, demanda un alto grado de compromiso y participación. Desde el 2006 la Secretaría Ejecutiva se encuentra

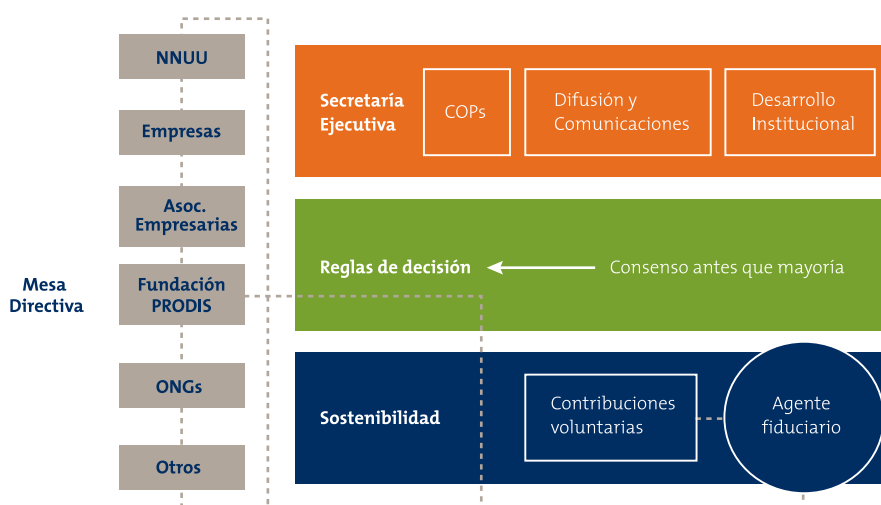
dividida en subgrupos de trabajo, con la incorporación de nuevas organizaciones que pueden integrarse voluntariamente a los mismos. Los subgrupos son:

- **Subgrupo Difusión y Comunicación**
- **Subgrupo Desarrollo institucional de la RED**
- **Subgrupo Actividades y Recursos**
- **Subgrupo Implementación del Pacto Mundial y CoPs**

En lo que respecta a las reglas de decisión, el espíritu del cuerpo de gobierno es tomar decisiones por consenso antes que por mayoría. Como es de suponer, en el comienzo del funcionamiento de la Mesa Directiva esta regla obligó a realizar muchas reuniones de trabajo que en algunos momentos alcanzó una frecuencia mensual (y no bimestral como establece el documento fundacional de la MD) a fin de lograr una posición consensuada en el seno del cuerpo.

Respecto de la sostenibilidad financiera, la red ha decidido estimular contribuciones voluntarias por parte de las organizaciones de la red. Los fondos recibidos por el cuerpo de gobierno son canalizados a una tercera organización (integrante de la misma Mesa Directiva) que actúa como agente fiduciario⁴. De este modo se ha privilegiado que *los fondos sean orientados a actividades específicas destinadas a los participantes de la red antes que a financiar estructuras fijas (oficinas, personal, etc.)*. Entre las principales características del modelo organizativo de la red argentina se puede mencionar:

Diagrama N° 1 | Modelo organizativo del cuerpo de gobierno de la red argentina



4. Durante el 2006 esta organización fue la Fundación de la Facultad de Agronomía de la Universidad de Buenos Aires. Durante el 2007 será la Fundación Pro Desarrollo Industrial –PRODIS–.

Los últimos avances, los desafíos y el futuro de la red argentina del PG

Los avances más importantes que se produjeron en los últimos tiempos se vinculan con el mejoramiento de los canales institucionales de información (newsletter y página web), el proyecto de regionalización en la Zona de Cuyo, la puesta en marcha de un programa de apoyo al diseño de un modelo de gestión de RSE alineado al Pacto Mundial para PyMEs y la conformación del Consejo Académico Asesor de la red local.

- **Mejoramiento de los canales institucionales de información.** La red argentina del Pacto Mundial es de las pocas que cuenta con un newsletter de noticias propio. Actualmente cuenta con más de 1,000 suscriptores y su realización y envío es posible gracias al apoyo brindado por Naciones Unidas. Desde mayo de 2007, asimismo, la red argentina cuenta con una web propia www.pactoglobal.org.ar
- **Programa de apoyo al diseño de un modelo de gestión de RSE-Pacto Mundial para PyMEs.** En el mes de abril se firmó un acuerdo de colaboración con PRODIS y AIESEC para asistir a 15 empresas PyMEs en: 1) introducirlos en la gestión de la RSE y el Pacto Mundial; 2) realizar un diagnóstico de situación empresarial en materia de RSE y 3) puesta en marcha de un proyecto de gestión de RSE-Pacto Mundial.
- **Consejo Académico Asesor.** Se ha invitado a un grupo de 10 académicos referentes de Argentina a integrar un Consejo Académico que tendrá, entre sus funciones, la difusión de los Principios de Educación Responsable en la comunidad académica local –docentes y alumnos de sus Universidades e Institutos–, la participación en las actividades de formación del Plan de Actividades 2007-2008 y el apoyo a actividades de la red local.

Estamos en condiciones de afirmar que si bien la red argentina ha alcanzado sus primeros objetivos aún es largo el camino que queda por recorrer y las contribuciones que puede realizar. En términos generales, el Pacto Mundial representa un doble camino: generar cambios organizacionales que penetren en la cultura de las compañías a fin de alinearla a los valores universales propuestos por Naciones Unidas y es, también, una invitación a generar acciones colectivas que cristalicen estos valores en proyectos de alianza público-privado o privado-privado que contribuyan a la generación de mercados más inclusivos, a combatir la pobreza, a contribuir a los objetivos de Desarrollo del Milenio. En este último punto las empresas argentinas y las Naciones Unidas se encuentran ante una oportunidad inigualable.



Red Argentina del Pacto Mundial

Tel.: (+54 +11) 4320 8731
Esmeralda 130 Piso 13° C1035ABD
Ciudad Autónoma de Buenos Aires

www.pactoglobal.org.ar